

日前，郑州市第十六届人民代表大会第一次会议在省人民会堂开幕，在何市长所作的郑州市人民政府工作报告中，对于今后五年及2023年工作总体要求和主要目标计划进行了讲解。其中提到了，**将规划建设中华文明主题乐园，打造“穿越中华文明5000年”沉浸式体验场景。积极构建“博物馆群+大遗址公园”全景式中华文明集中展示体系，全力服务保障省博物馆群建设。**

也就是说，以中华文明集中展示的大文化战略将正式拉开建设帷幕，无论是政府年度报告还是郑州历史文化名城保护规划，对于文化品牌都有了计划和安排，大家所期待的省博物院新院究竟花落哪个片区？一直以来都存在争论，如今**随着《郑州市文物博物馆事业发展“十四五”规划》的发布，这个答案也明晰了。**根据计划，省博物院落新院主体馆今年启动，2025年基本建成。

The image is a screenshot of the official website of the Zhengzhou Municipalities Cultural Relics Bureau. At the top, there is a navigation bar with links to the National Cultural Relics Administration, Henan Provincial Cultural Relics Administration, Zhengzhou Municipal Government, and Zhengzhou Government Service Network. On the right side of the top bar, there are icons for accessibility and language options (Simplified Chinese, Traditional Chinese, and Login). The main header features the bureau's name in large characters, its website address (wwj.zhengzhou.gov.cn), and a background image of the Zhengzhou Museum building. Below the header is a red navigation menu with icons and labels for Home, News Center, Open Government, Government Services, Interaction, Cultural Relics Units, and Special Columns. A search bar is located on the right side of this menu. Below the navigation menu, there is a breadcrumb trail: Home > News Center > Notice > Main Text. The main content area displays the title of the article: '郑州市文物博物馆事业发展“十四五”规划'.

近日，郑州市文物局发布了《郑州市文物博物馆事业发展“十四五”规划》，对于城市文化总体格局和市域文化展示空间布局规划以及“十四五”重点项目都有了安排。

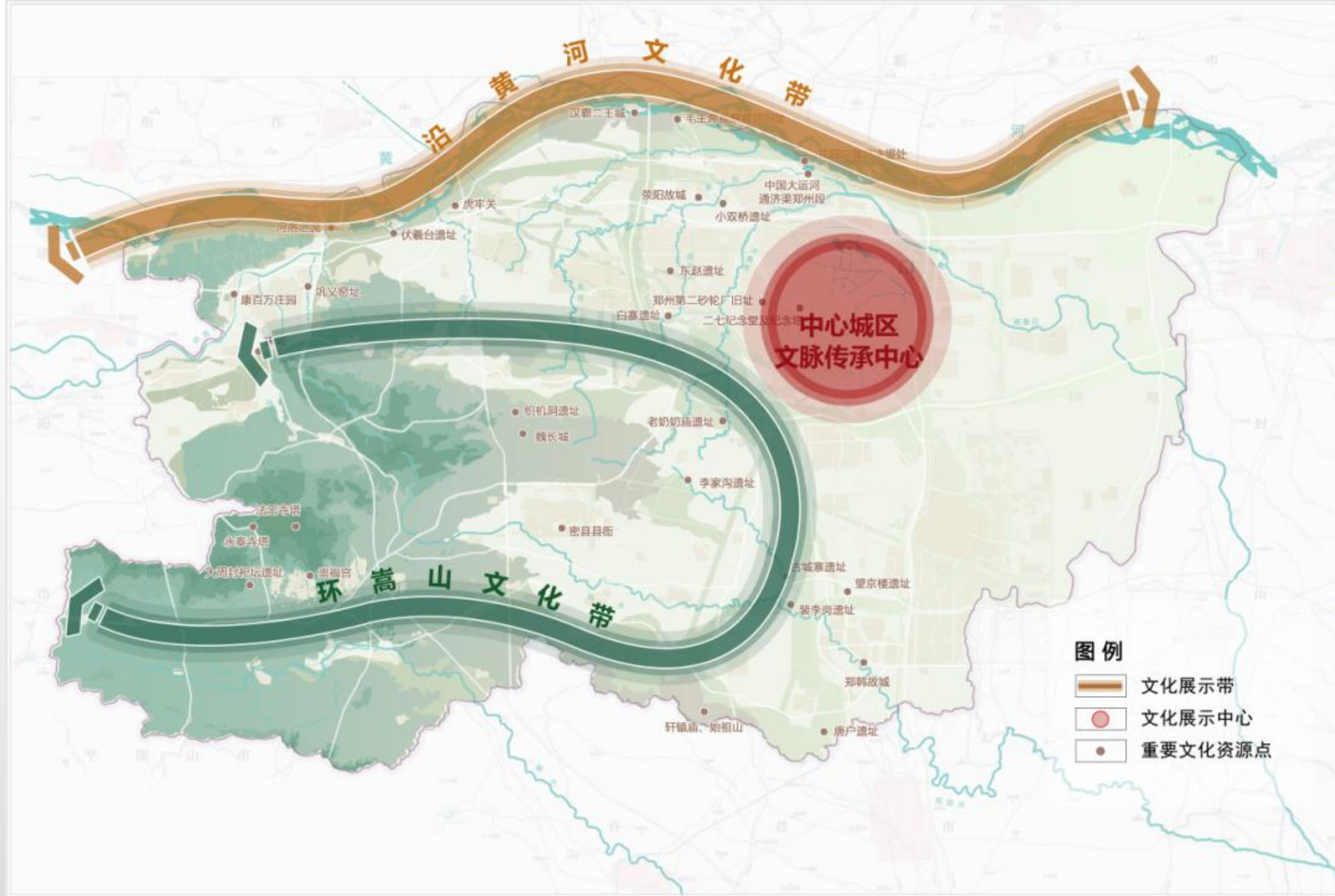
总体目标

以省会郑州为中心，以“行走河南·读懂中国”为主题，打造中华文明全景式集中展示地。按照“1+N+主题乐园”布局模式开展博物馆群建设，包括1个主体馆（河南博物院新院）、N个专题馆、1个中华文明主题乐园，建设“博物馆之城”，使郑州成为炎黄子孙的寻根之地、中华文化的朝圣之地、中华文明的体验之地、华夏国学的教育之地。

郑州市“十四五”时期文物博物馆事业发展主要指标				
类型	指标	2020年	2025年	属性
资源管理	国保单位数量（处）	83	88	预期性
	省保单位数量（处）	123	147	预期性
	市保单位数量（处）	246	280	预期性
灾后修复	受灾受损文物灾后抢险项目数量（个）	—	73	约束性
	受灾受损文物灾后修复项目数量（个）	—	49	约束性
文物资源管理和文物安全	国保单位“四有”工作完成率（%）	89	100	约束性
	省保单位“四有”工作完成率（%）	89.7	100	约束性
	国保单位规划编制率（%）	72	90	预期性
	省保单位规划编制率（%）	17	60	预期性
	市保以上古建维修工程完成率（%）	60	80	预期性
	国保单位“三防”设施覆盖率（%）	53	75	预期性
	省保单位“三防”设施覆盖率（%）	11	30	预期性
博物馆、纪念馆、纪念馆	备案博物馆数量（个）	40	60	预期性
	年举办陈列展览数量（个）	100	200	预期性
	年观众人数（万人次）	400	500	预期性
人才队伍	文物机构从业人员数量	—	增加5%	预期性
	考古从业人员数量	—	增加10%	预期性

近期目标：到2023年，完成重点文物修缮修复，文物系统防灾抗灾综合能力大幅增强；全域文物保护体系初步形成，文物保护理念完善升级，文物系统性保护能力进一步加强，科技保护创新水平全面提升；持续深化考古调查勘探发掘前置改革、生态保遗工程、百家博物馆建设成果，**积极申办世界大河文明论坛，办好第九届“博博会”、第三届“中国考古·郑州论坛”**，遴选公布第三批市级文物保护单位；加快保护展示利用水平全面提升，推进“两带一心”重点项目建设，**加快黄河博物馆新馆、大河村国家考古遗址公园、魏长城国家文化公园、中国古代冶铁博物馆、郑州纺织工业遗址博物馆建设进度；持续提升黄帝故里拜祖大典、“中国考古·郑州论坛”影响力；优化百家博物馆建设，积极推动博物馆群和中华文明主题乐园落地实施**，全市馆藏文物利用水平明显提高，文博创意产业持续发展，公共文化服务功能和社会教育作用更加凸显。

远期目标：到2025年，产学研用深度融合的文物考古科技创新体系初步形成，全域文物保护传承体系全面形成，《郑州市黄河文化遗产保护传承弘扬专项规划》《郑州市全域文物保护利用示范区总体规划》的项目谋划全面启动，**“两带一心”城市文化格局初具规模，黄河国家文化公园主体建成**，郑州市在黄河流域生态保护和高质量发展国家战略中的引领性示范作用全面显现。“行走河南·读懂中国”中华文明全景式集中展示地建设卓有成效，**博物馆群主体馆建设基本完成，中华文明主题乐园起步区建设初具成效，形成较强影响力**。世界大河文明论坛（中国·郑州）初具规模，**大河村国家考古遗址公园、黄河博物馆新馆、世界大河文明论坛、中原考古保护研究中心、裴李岗遗址公园、西山遗址公园相映成辉**，系统研究、展示、传承、弘扬黄河文化，**推动黄河、长江流域文明与世界大河流域文明、古国文明交流互鉴的国际文化平台建成**，郑州国际文化知名度、美誉度、向心力和凝聚力进一步提升。



汉晋二王城

毛主席故居

中国大运河
通济渠郑州段

虎牢关

荥阳故城

小双桥遗址

伏羲台遗址

东赵遗址

康百万庄园

巩义窑址

郑州第二砂轮厂旧址

白寨遗址

二七纪念馆及纪念碑

中心城区
文脉传承中心

织机洞遗址

老奶奶庙遗址

魏长城

李家沟遗址

清凉寺塔

永泰寺塔

大河村原始遗址

嵩山宫

环嵩山文化带

密县县衙

古城寨遗址

望京楼遗址

裴李岗遗址

郑韩故城

轩辕庙、始祖山

唐户遗址

2035远景展望

“两带一心”城市文化格局基本形成，建成特色鲜明、结构优化、布局合理的文物保护利用体系，博物馆群和中华文明主题乐园发挥明显引领示范效果，以省会郑州为中心、以“行走河南·读懂中国”为主题的中华文明全景式集中展示地全面建成，黄河历史文化主地标得到广泛认同，郑汴洛世界级黄河文化旅游带建成，郑州成为世界大河文明交流互鉴的综合基地、探寻体验黄河文明的重要窗口，炎黄子孙的寻根之地、中华文化的朝圣之地、中华文明的体验之地、华夏国学的教育之地全面建成。

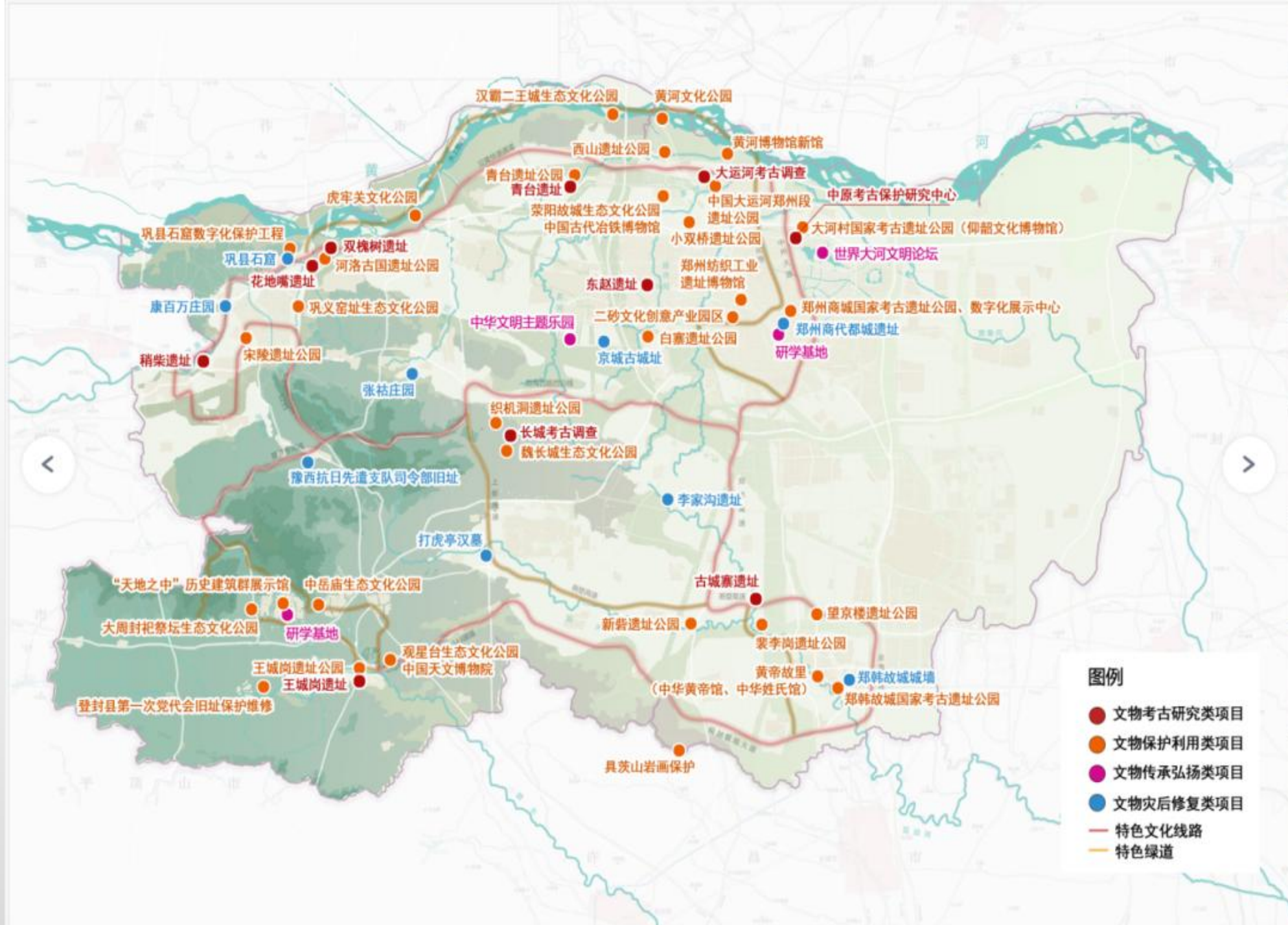
建设中华文明全景式集中展示地

站位于中华文明觉醒、中华文明复兴的战略高度，按照省委省政府工作部署，以郑州为中心，以“行走河南·读懂中国”为主题，打造中华文明全景式集中展示地。按照“1+N+主题乐园”布局模式开展博物馆群建设，包括1个主体馆（河南博物院新院）、N个专题馆、1个中华文明主题乐园，建设“博物馆之城”，使郑州成为炎黄子孙的寻根之地、中华文化的朝圣之地、中华文明的体验之地、华夏国学的教育之地。

建设黄河历史文化主地标城市

立足黄河流域生态保护和高质量发展国家战略，充分激发郑州地区历史文化资源底蕴优势，系统开展文物保护修缮、环境整治、展示利用工程，着力建设黄河历史文化主地标城市。编制实施《郑州市黄河文化遗产保护传承弘扬专项规划》，打造沿黄文化带、环嵩山文化带和中心城区构成的“两带一心”城市文化总体格局。

依托沿黄文物资源，建设沿黄文化带。以沿黄分布的文明曙光文化集群、治河安邦文化集群为支撑，以“黄河+大运河”为主轴，构建郑州黄河文化门户，重点建设5个主题展示园、1个黄河国家文博区和8个特色展示点。推进双槐树遗址、青台遗址、大河村遗址、治河安邦（毛主席视察黄河旧址）、黄运交汇（大运河通济渠郑州段）等5个主题展示园建设，展示黄河文化发展主线。以黄河博物馆新馆、大河村国家考古遗址公园为重点，建设黄河国家文博区。加快推进西山古城址、荥阳故城、北宋皇陵、巩义窑址等8处特色展示点建设，打造世界级沿黄自然生态带、文化遗产带、观光旅游带。



图例

- 文物考古研究类项目
- 文物保护利用类项目
- 文物传承弘扬类项目
- 文物灾后修复类项目
- 特色文化线路
- 特色绿道

围绕嵩山周边文物资源，打造环嵩山文化带。着力建设人类起源文化集群、国家肇始文化集群、人文初祖文化集群、“天地之中”文化集群。国家肇始、人类起源文化集群以双洎河水系为轴线，重点建设王城岗遗址、新砦遗址等主题展示园和织机洞、李家沟、古城寨等5个特色展示点。人文初祖文化集群依托黄帝文化相关资源，重点建设黄帝故里主题展示园和裴李岗、郑韩故城等5个特色展示点。“天地之中”文化集群以嵩山为空间载体，重点建设“天地之中”主题展示园和大周封祀坛遗址、法王寺塔等4处特色展示点，形成中华优秀传统文化集中展示地。

以郑州商城为重点，建设中心城区文脉传承中心。发挥中心城区文物资源与人民群众联系密切的区位优势，重点建设郑州商城国家考古遗址公园、第二砂轮厂文化创意园区、郑州纺织工业基地、二七纪念塔和纪念堂红色文化展示园区等文旅文创融合示范区，打造具有鲜明历史文化特色的中心城区文化集群。

专栏3 保护利用工程

“两带一心”城市文化总体格局：“两带”指沿黄文化带、环嵩山文化带，沿黄文化带重点建设黄河博物馆新馆、大河村国家考古遗址公园（仰韶文化博物馆）、中原考古保护研究中心、中国古代冶铁博物馆等重点文化工程；环嵩山文化带重点以“天地之中”为中心，将黄帝文化（黄帝故里）、王城岗遗址、新砦古城址、“天地之中”历史建筑群串联起来，讲好嵩山“天地之中”的中华优秀传统文化故事。心”指中心城区文脉传承中心，以郑州商代遗址、二七广场、二砂文化片区等文化遗产为重点，理清中华文明早期的郑州、历史的郑州、近代的郑州，形成老城区的历史纵深，彰显郑州城市文化厚度

文物保护展示重点项目：重点实施双槐树“河洛古国”、青台遗址西山古城址、大河村遗址、古城寨遗址、王城岗遗址、郑州商城遗址小双桥遗址、京城古城址、汉霸二王城、郑韩故城、魏长城、荥阳故城登封“天地之中”历史建筑群、大运河通济渠郑州段、巩县石窟等标志性保护展示工程。

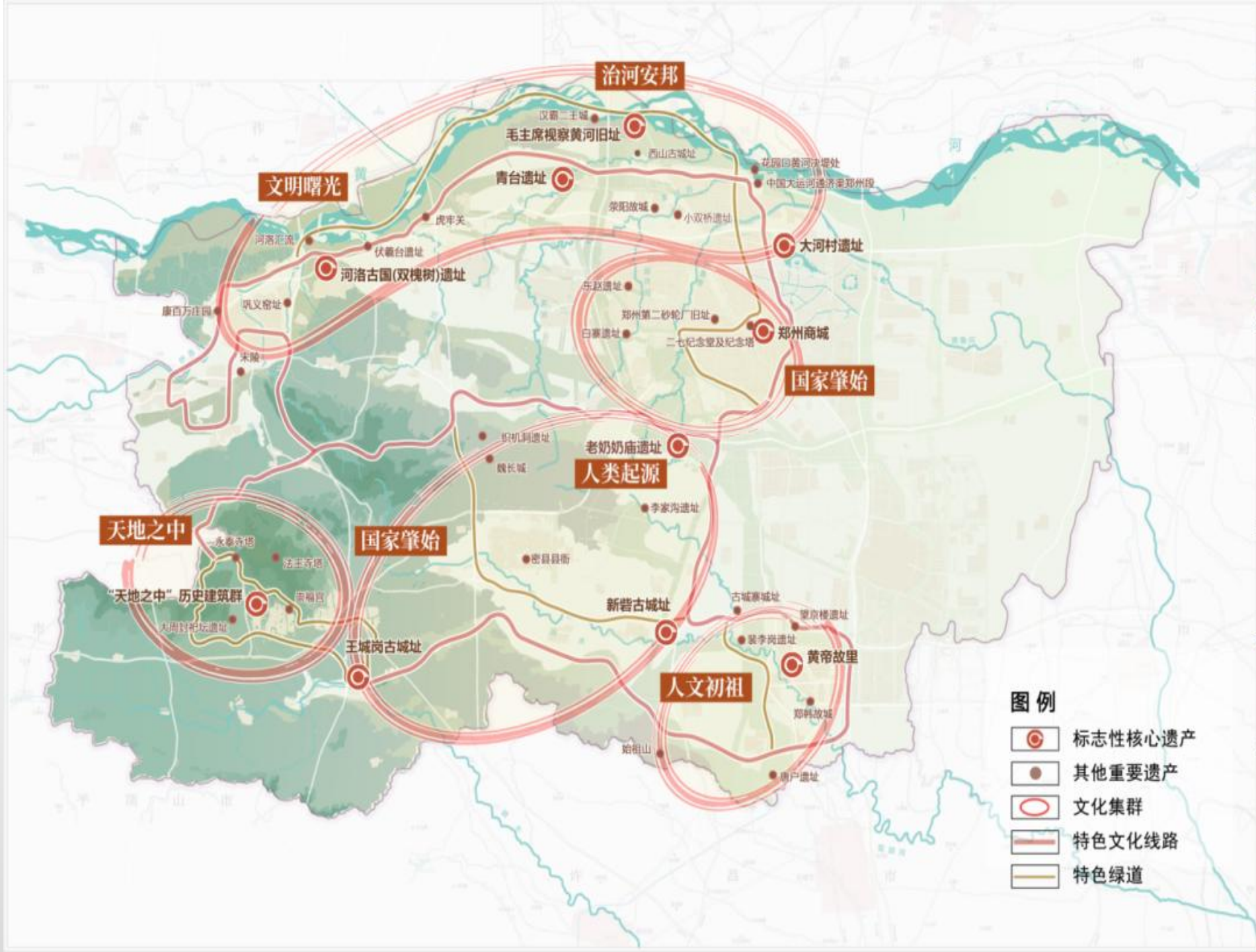
遗址公园建设项目:实施黄河、大运河、长城国家文化公园建设重点项目包括双槐树遗址公园、青台遗址公园、大河村国家考古遗址公园、西山遗址公园、郑州商城遗址公园、中国大运河郑州段遗址公园般项目包括李家沟遗址公园、古城寨遗址公园、荥阳故城遗址公园宋陵遗址公园、巩义窑址遗址公园、小双桥遗址公园、东赵遗址公园观星台生态文化公园、寿圣寺遗址生态文化公园等。

数字展示馆建设项目:依托现有基础重点提升大河村遗址数字展示中心、“天地之中”历史建筑群等数字展示中心,谋划新建郑州商城数字展示中心、古荥古代科技数字展示中心、黄河沉浸式数字旅游体验中心、巩县石窟等数字化保护展示项目。

健全博物馆体系, 打造博物馆之城

深化百家博物馆建设战略, 打造“主体多元、结构优化、特色鲜明、富有活力”的博物馆整体格局, 支持社会力量参与博物馆建设, 统筹不同地域、层级、类型博物馆发展, 提高博物馆公共服务均等化、便捷化、多样化发展水平。

重点推进黄河博物馆新馆、大河村仰韶文化博物馆、中国古代冶铁博物馆、郑州纺织工业遗址博物馆等国有骨干博物馆建设, 加快高新双湖博物馆聚落、荥泽古城片区博物馆聚落、郑韩故城遗址博物馆建设。开展中华文明主题乐园及河南博物院新院、古代战争博物馆、中原建筑博物馆等“1+N”博物馆群建设。



治河安邦

文明曙光

天地之中

国家肇始

人类起源

人文初祖

图例

- 标志性核心遗产
- 其他重要遗产
- 文化集群
- 特色文化线路
- 特色绿道

汉霸二主城
毛主席视察黄河旧址
西山古城址
花厅回黄河流域处
中国大运河济至郑州段

青台遗址

大河村遗址

河洛古国(双槐树)遗址

东赵遗址

郑州商城

康百万庄园

巩义窑址

郑州第二砂轮厂旧址

白寨遗址

二七纪念馆及纪念碑

宋陵

织机利遗址

老奶奶庙遗址

人类起源

魏长城

李家沟遗址

“天地之中”历史建筑群

国家肇始

新砦古城址

古城寨城址

蒙京楼遗址

永泰寺塔

法王寺塔

唐福宫

大周封坛遗址

王城岗古城址

黄帝故里

裴李岗遗址

郑州故城

始祖山

唐户遗址

郑州市文物博物馆事业“十四五”重点项目库

为促进“十四五”时期文物事业高质量发展，制定重点项目库，实施按照分期分类原则，近期为2021-2023年，远期为2024-2025年。项目

库分为文物灾后修复及防灾抗灾综合能力提升、文物考古研究、文物保护利用、文物传承弘扬等四大类。

近期实施项目（2021-2023年）

近期实施项目（2021-2023年）

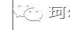
序号	分类	项目名称	建设内容	实施主体
1	一、灾后修复及防灾抗灾综合能力提升类	受灾受损文物灾后修复工程	开展文物保护单位灾后修复方案编制、报批工作，文博场馆、考古工地、施工现场全面恢复正常秩序，重点实施郑州商代都城遗址、打虎亭汉墓、京城古城址、巩县石窟等49处文物保护单位灾后修复项目。	各相关区县（市）、局属各相关单位
2	二、考古研究类	中原考古保护研究中心	统筹大河村国家考古遗址公园“一园两馆”布局，协调实施河南省文物考古研究院中原考古保护研究中心建设。	市文物局、河南省文物考古研究院
3		长城和大运河考古调查研究	实施大运河郑州段空白区域考古调查工作，理清与郑州周边大区域的关系。对战国魏长城遗址进行全面考古调查，开展郑州地区长城资源调查，联动省内长城资源，构建河南省长城文化保护展示体系。	市文物局、相关区县（市）
4		黄河文化价值内涵研究出版	开展黄河历史文化、历史地理和人文地理、文明起源与文化发展系列、人文黄河系列、黄河治理系列等课题研究，并整理出版。	市文物局
5		农业起源研究	开展裴李岗遗址的发掘研究工作。	郑州市文物考古研究院、新郑市
6		考古中国研究	开展双槐树遗址、大河村遗址发掘研究工作。	郑州市文物考古研究院、巩义市、大河村考古遗址公园
7		重大遗址考古发掘报告出版	开展青台遗址、王城岗遗址、新砦遗址等考古发掘报告整理。	郑州市文物考古研究院、相关区县（市）
8		考古学科建设	开展文物保护和考古应用关键技术研究，与高校联合建设实践基地，助力打造中国特色一流考古体系。	郑州市文物考古研究院
9		夏文化遗址考古发掘	推动做好河南省文物考古研究院、北京大学正在登封王城岗遗址开展的联合考古发掘工作（国家局立项5000平方米）和中国社会科学院考古研究所、郑州市文物考古研究院正在新密新砦遗址联合开展的考古发掘工作（国家局立项3000平方米），加快启动由河南省文物考古研究院对巩义稍柴遗址（国家局立项3000平方米）、新密古城寨遗址（国家局立项3500平方米）的考古发掘工作。	郑州市文物考古研究院、相关区县（市）

10	三、保护利用类	大河村国家考古遗址公园（仰韶文化博物馆）	构建“一核两节点三片区”的总体空间布局，建设遗址博物馆、保护展示设施、园林景观、公众考古体验设施，开展仰韶文化博物馆建设工作，打造精品数字化展陈与社教、文创体验空间，讲好黄河故事郑州仰韶篇。	大河村考古遗址公园、金水区、郑州东区
11		西山遗址公园	结合遗址公园建设，展示城址历史格局，并建设遗址展示馆。	惠济区
12		郑州商城国家考古遗址公园	结合现有城墙已修复段进行环境提升，对未修复段进行遗址公园的建设，打造遗址公园公共服务空间。	管城区、金水区
13		观星台生态文化公园	依托观星台建设生态文化公园，以中国古代天文遗址、天文文物、天文成就、天文文献和重要人物为主要展示内容。	登封市
14		巩义窑址遗址公园	结合西泗河生态水系建设，挖掘遗址丰富文化内涵，建设集文化展示、生态休闲于一体的文化公园。	巩义市
15		中国大运河郑州段遗址公园	实施汴河遗址段环境整治，建设大运河国家文化公园。	惠济区
16		郑韩故城国家考古遗址公园	突出遗址类型丰富，历史文化及科学价值高的特点，与河南省文物考古研究院合作建设河南省考古科研中心基地，高标准打造研学基地，将其建设成为集文物保护展示、考古科研、学术交流、公众考古研学等多种功能为一体的国家考古遗址公园，并开展郑韩故城遗址博物馆建设工作。	新郑市
17		青台遗址公园	实施公园景观绿化和配套设施工程，建设中国丝绸博物馆分馆，持续开展主动考古科研工作，不断充实遗址公园文化展示内容。	荥阳市
18		荥阳故城生态文化公园	结合古荥大运河文化片区建设工作，重点展现古城格局，展示高超冶铁技术，满足周边市民文化活动空间需求，建设生态文化公园。	惠济区
19		汉霸二王城古战场	加强遗址保护展示工作，联动周边鸿沟遗址、楚河汉界文化产业园等资源，建设古战场展示地。	荥阳市
20		黄河文化公园（毛主席视察黄河处）	提升黄河文化公园（原黄河风景游览区）现状游览设施，结合黄河中下游界碑，辐射带动三皇山一脉发展。	惠济区、荥阳市
21		虎牢关文化公园	建设虎牢关历史文化景墙、抽象将士雕塑等展示节点，突出展示与虎牢关相关的历史事件。	荥阳市
22		中岳庙生态文化公园	依托中岳庙，展示中国道教文化发展史，介绍郑州地区道教遗迹的分布与现状，结合山体优美环境建设生态文化公园。	登封市
23		宋陵遗址公园	近期重点开展永定陵、永厚陵、永昌陵遗址公园建设以及永昭陵环境提升，建设“宋陵遗址博物馆”，助推宋陵申遗。	巩义市
24		裴李岗遗址公园	结合裴李岗村美丽乡村和社科院考古研究所主动发掘项目，建设配套设施齐全、基础设施完善的遗址生态文化公园，通过石磨盘、石磨棒等出土器物，展示“裴李岗文化”这一文化类型特征。	新郑市

25	东赵遗址公园	结合各类地面及地下遗存、可移动文物，展示商代文化内涵，建设东赵遗址公园。	郑州市文物考古研究院、高新区
26	二砂文化创意产业园区	开展二期提升，重点对二砂现状厂房进行修缮改造，提升配套景观，并融入文化创意产业，建设郑州二砂博物馆，再现早期工业遗产风貌风韵。	中原区
27	黄河博物馆新馆	以自然黄河为基础、以文化黄河为内涵、以人河关系为主线，建设基本陈列厅、专题陈列厅、临时展厅，文创产品展示体验区、文物库房等功能齐全的博物馆。	惠济区、市文物局
28	郑州纺织工业遗址博物馆	依托郑州国棉三厂办公楼、车间等文物建筑，复原、再现最能代表50—80年代纺织工人生产、办公、生活场景，同时兼具游客参与体验、文创产品展示等内容和利用工业相关的科技展示实现青少年科技普及的教育功能。	郑州二七纪念馆、中原区
29	“天地之中”历史建筑群展示馆	结合现有“天地之中”数字博物馆展陈提升，综合展示“天地之中”历史建筑群价值和内涵。	登封市
30	中国天文博物院	依托观星台，展示中国天文科技发展历程。	登封市
31	中国古代都城博物馆	按照省博物馆群总体谋划，依托河南博物院（老馆），以都城发展历史讲述中华文明进程，展示中原地区厚重文化历史。	市文物局
32	中国古代战争史馆	结合汉霸二王城、虎牢关、官渡古战场相关遗迹资源，谋划建设中国古代战争史馆，纳入省博物馆群统筹实施。	市文物局
33	中国古代建筑艺术暨李诫纪念馆	纪念宋代建筑家李诫，并融入《营造法式》等内容，同时全面展示中国古代的建筑艺术。	市文物局、新郑市
34	炎黄之始主题展示博物馆	依托轩辕庙，加强古建筑保护力度，建设以人文始祖、姓氏根祖为主题的中华黄帝馆、中华姓氏馆，联动轩辕丘—古城寨遗址、轩辕庙、唐户遗址—有熊之墟、始祖山文化节点，形成黄帝之始主题展示区。	新郑市
35	中国古代冶铁博物馆	主要包括陈列展示馆区、遗址展示区两部分。其中，陈列展示馆区包含博物馆区、研究基地、业务区域及其他区域四个大区。遗址展示区包括冶铁遗址展示区、冶铁印象熏陶区、生态休闲景观区、铁之印象活力区、城墙遗址观赏区、“铁”文化体验区等。	郑州博物馆 古荣汉代冶铁遗址分馆、 惠济区
36	二七纪念塔保护及展陈提升工作	加强革命文物保护工作，开展二七塔展陈提升工程，更好阐释二七精神。	郑州二七纪念馆
37	“天地之中”历史建筑群保护管理监测信息综合平台	根据登封“天地之中”历史建筑群总体监测方案，将历史建筑各类信息整合至综合平台，实现多专业信息可视化，建设数据集成协同平台，加大文物勘察和病害调查数据的时效性和使用深度，对现有遗产监测系统维护及设备升级，形成监控预警机制，提高数据的可利用性。	登封市
38	环嵩山地区文化遗产数字保护展示系统	对环嵩山地区特别是“天地之中”八处十一项世界遗产进一步进行数字保护工作，并对数字保护过程中产生的数字数据进行二次加工利用，生产出面向大众的展示宣传的数字成果，以更加便于接受的方式宣传保护珍贵且古老的文化遗产。	登封市
39	巩县石窟数字化保护工程	充分遵循石窟、石刻等特殊文物保护要求，结合文物本体数字化建档工作，构建石窟寺数字化保护、展示体系。	巩义市
40	宋陵数字展示中心	充分运用大数据、云计算、知识图谱、人工智能、虚拟现实等信息技术手段，融合宋陵本体遗存、文献记载以及全景图像、全景视频、文物环拍、三维模型、航拍视频等资源，构建面向研究人员和大众的北宋帝陵展示传播平台。	巩义市
41	“天地之中”历史建筑群等文物建筑预防性保护项目	编制“天地之中”历史建筑群预防性保护总体方案，开展汉三阙等石窟寺、碑刻等石质文物预防性保护试点工作。	登封市

42		登封市文物保护单位保护修缮项目	主要包括初祖庵大殿、中岳庙崇圣门化三门、柏石崖豫西抗日先遣支队后方医院旧址、登封县第一次党代会旧址、莲花寺等7处文物保护单位的维修保护工作。	登封市
43		山头湾夜校农民协会旧址保护维修项目	推进山头湾夜校农民协会旧址保护，结合周边革命遗存，讲述红色故事。	新密市
44		具茨山岩画保护项目	按照河南省文物局工作部署，与许昌市联动，做好具茨山岩画保护利用工作。	新郑市、新密市
45		登封“天地之中”历史建筑群虚拟展示系统研发与应用	结合VR互动交互技术，实现虚拟游览及内容动态解读功能，研发输出以会善寺为主题的古建筑知识科普VR展示程序、以汉三阙为主题的汉代文化生活VR展示程序、以嵩岳寺为主题的“天地之中”文化科普VR展示程序。	郑州嵩山文明研究院
46		登封“天地之中”历史建筑群数字人文研究与知识服务平台	梳理研究世界文化遗产登封“天地之中”历史建筑群相关数字资源等海量数据，建设专题数字人文研究与知识服务平台，主要包括主题分类知识体系、数据标准规范专题知识库，功能涵盖知识图谱可视化、时空地图、智能问答等。	郑州嵩山文明研究院
47		登封“天地之中”历史建筑群总体监测方案报批与实施	基于登封“天地之中”历史建筑群现状勘察、病害调查三期成果及基础数据库建设项目，为登封“天地之中”历史建筑群编制总体监测方案，为监测工作实施以及现有监测设施、信息和平台的科学化整合提升提供依据。	郑州嵩山文明研究院、登封市
48		登封“天地之中”历史建筑群综合展示利用	包括少室阙、启母阙、嵩阳书院西院、会善寺、永泰寺、老君洞、崇福宫等7处文物保护单位的基础设施提升和环境整治，建设必要的标识标牌、消防设施、智慧景区系统、安全防护设施、环保设施、给排水设施、售票管理设施、旅游公厕等游览服务设施，对周边环境进行绿化美化提升，研究文物文化价值，在室内建设必要的展示展陈内容。	登封市
49	四、传承弘扬类	中国（郑州）黄河文化月相关活动	积极谋划世界大河文明论坛、文博展演，纳入黄河文化月，综合推进黄河历史文化保护传承弘扬工作。	市文物局、各相关区县（市）
50		郑州黄河文化线上展示平台	建设线上的黄河文化专题展示平台，对每个博物馆和遗址文化公园在专题展示平台上进行建设，形成一个整体的黄河文化展示系列。	市文物局
51		郑州市文创智库及文创产业孵化平台	建设文创智库，吸收文化创意设计类高校、优质文创企业及个人设计师加入智库平台，建立科学有效的人才培养培训机制。打造文创产业孵化平台，为博物馆文创产业发展提供智力、设计、产品、销售运营服务，促进博物馆文创产品的社会化传播和市场运营。	市文物局
52		“知郑州，识中国”主题历史文化研学课程建设	发挥郑州市文物资源优势，与相关部门合作，联合研发历史文化研学课程体系。	市文物局
53		高标准研学基地建设	依托郑州博物馆、大河村国家考古遗址公园（仰韶文化博物馆）、郑州商城国家考古遗址公园、黄河博物馆新馆、“天地之中”博物馆等单位建设具有国际标准的研学营地及课程。	市文物局
54		“中国黄河”国家形象宣传推广	积极参与“中国黄河”国家形象宣传推广，贡献郑州力量。	市文物局
55		中华文明主题乐园	按照市委市政府工作部署，积极做好中华文明主题乐园建设相关工作，率先开展主题乐园元宇宙研究工作，探索文化领域元宇宙产业新路径。	市文物局、相关区县（市）
56		世界大河文明论坛	积极推进世界大河文明论坛申办工作，促进世界大河流域文明交流，扩大中华文化国际影响力。	市文物局 珂尔

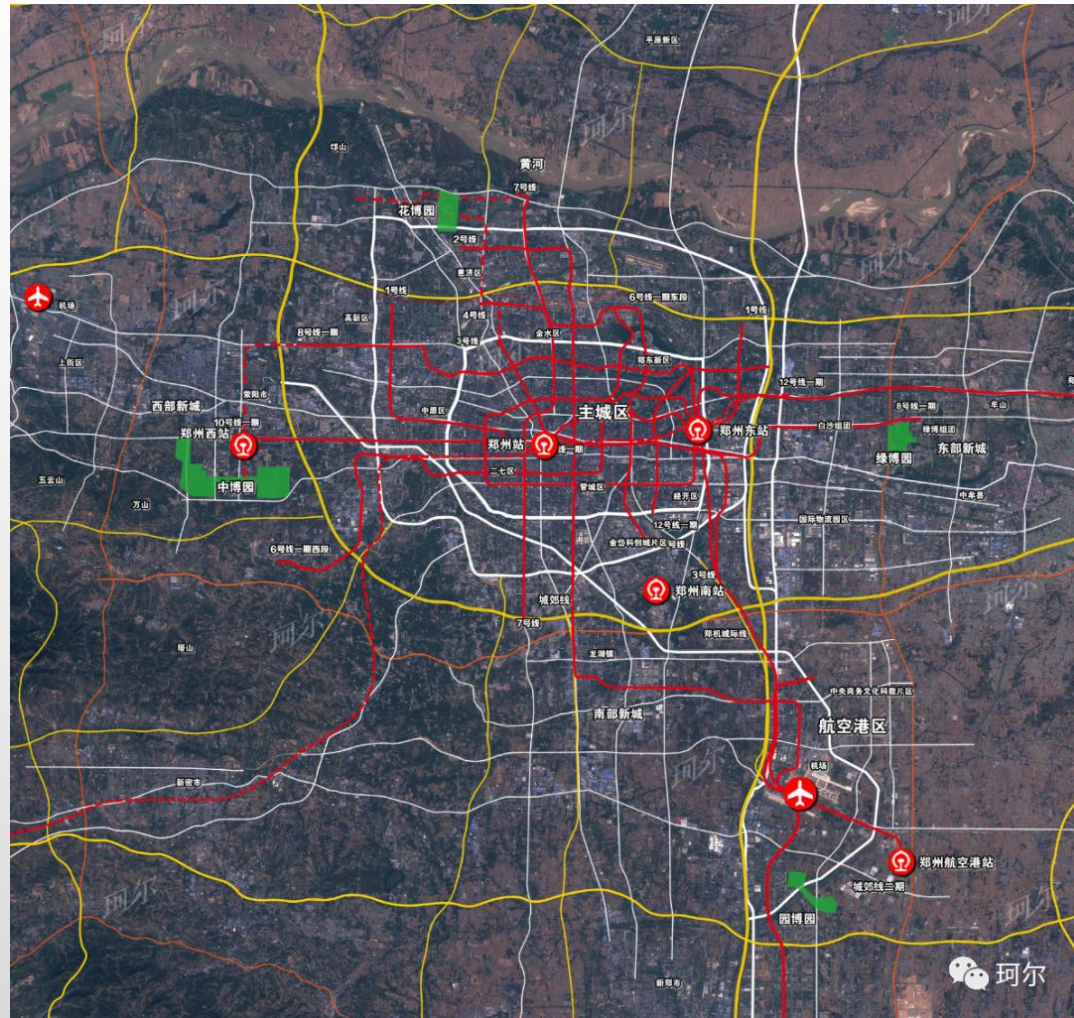
远期实施项目（2024-2025年）

序号	分类	项目名称	建设内容	实施主体
1	一、灾后修复及防灾抗灾综合能力提升类	文物防灾抗灾综合能力提升工程	持续提升各文物保护单位及文博场馆防灾抗灾综合能力。	各相关区县（市）
2	二、考古研究类	“大运河”综合信息管理平台	对大运河通济渠郑州段进行水文信息、人流量、环境信息、文物及周边相关信息采集并建设综合信息管理平台。	郑州博物馆 古汉汉代冶铁遗址分馆
3		文物库房建设	完成20处以上博物馆和基层文物收藏单位文物保存基础设施建设 and 提升改造任务。	市文物局、各区县（市）
4		重大遗址考古发掘报告出版	持续开展双槐树遗址、王城岗遗址、西山遗址、大河村遗址、新砦遗址、稍柴遗址等考古发掘报告整理。	郑州市文物考古研究院、各区县（市）
5		夏文化遗址考古发掘	持续推进高新区东赵遗址考古发掘（国家局立项3000平方米）和资料整理研究工作，抓紧启动巩义花地嘴遗址（国家局立项3200平方米）考古发掘工作。加强文化研究整理工作。	郑州市文物考古研究院
6		文物考古整理基地（考古标本库房建设）	基于遗存、遗物类型，建设考古整理基地，包括以下四类：1. 旧石器一直到明清时期，考古发掘出土文物的标本，形成一个标本序列，建立完整的年代学标尺。2. 郑州陶、瓷窑址系列标本，不同时期陶窑、瓷窑标本，陶瓷片标本。3. 从新石器到明清时期人体骨骼标本。4. 从旧石器到明清时期的遗址、墓葬土壤标本采样。	郑州市文物考古研究院
7		三、保护利用类	河洛古国·双槐树考古遗址公园	推动双槐树遗址重要考古发现展示利用工作，将遗址周边河洛汇流人文景观、地形地貌与考古发掘现场展示相结合，综合利用黄河南岸丘陵风貌景观，展示中心聚落格局，建设双槐树遗址博物馆。
8		王城岗遗址公园	充分挖掘“禹都阳城”文化价值，推动夏文化考古研究，谋划筹备遗址公园建设项目。	登封市
9		新砦遗址公园	通过三重防御环壕、浅穴建筑址址展示，重点凸显早期环壕聚落向夯土城址过渡的价值意义。	新密市
10		郑州商城遗址公园数字化展示	结合商城遗址公园建设，配套数字展示硬件配套设施，展现商代都城历史格局。	管城区
11		启母阙、崇福宫生态文化公园	加强对启母阙建筑的保护工作，结合周边崇福宫建设生态文化公园。	登封市
12		花园口生态公园	联动决堤处纪念碑、花园口纪事广场、雕塑墙三处等遗迹，建设生态文化公园。	惠济区
13		织机洞遗址公园	对洞穴口及洞穴内部的堆积进行考古发掘，尽快整治周边环境，后期联动老奶奶庙、西施遗址、李家沟遗址，配合展示人类起源与环境变迁主题。	荥阳市
14		古城寨遗址公园	通过对遗址保护，重点展现宫殿基址的布局，城垣遗址的宏伟，提升城外遗址环境，展现具有历史沧桑感的龙山文化城址，并建设遗址博物馆。	新密市
15		李家沟遗址公园提升	对李家沟生态文化公园进行提升，联动裴李岗遗址、唐户遗址，展示农业起源完整的考古学链条，阐释以郑州为核心的中原地区原始农业的孕育出现。	新密市
16		魏长城生态文化公园	开展对遗址本体抢救性保护，结合周边优越的自然景观，建设郊野生态文化公园。	新密市
17		小双桥遗址公园	积极推动小双桥遗址用地调整，适时开展遗址公园景观绿化和配套设施建设，并建设“小双桥遗址博物馆”。	高新区
18		白寨（商城）遗址公园	结合遗址公园建设，展示白寨商城历史格局，突出早商时期聚落格局关系。	中原区
19		唐户遗址展示馆	加强遗址考古工作，开展早期聚落系统研究，建设展示馆。	新郑市
20		望京楼遗址公园	结合遗址公园建设，展示城址格局，丰富周边文化空间。	新郑市
21		大周封祀坛遗址	重点开展对文物本体的保护研究修复工作，结合周边文化需求实施遗址文化公园二期建设工作。	登封市
22		登封县第一次党代会旧址保护项目	开展登封县第一次党代会旧址文物建筑日常维护，加强红色文化传承弘扬。	登封市
23		荣泽古城片区博物馆聚落	积极推进荣泽古城片区博物馆聚落建设，结合荣泽古城片区建设，打造综合博物馆展示群落。	惠济区
24		双湖博物馆聚落	持续开展双湖博物馆聚落建设，营造片区文化高地。	高新区
25		中岳庙峻极殿及围墙维修保护工程	开展中岳庙峻极殿及围墙维修工作，加强文物建筑日常维修及安全巡查工作。	登封市
26		嵩岳寺塔地官维修保护工程	开展对遗址本体安全保护工作，结合周边优越的自然景观进行整体保护。	登封市
27		刘碑寺碑安全技术防范项目	加强碑刻本体保护，探索安全技术防范保护新路径。	登封市
28	四、传承弘扬类	郑州市文化遗产综合管理信息系统	建设包含全市各类文化遗产的综合性文物资源数据库，包括一个综合业务管理系统（网页版和钉钉端），一个公众服务展示平台。完善可移动文物管理、不可移动文物信息管理、文保单位管理、世界文化遗产管理、传统村落信息管理等子系统。	郑州嵩山文明研究院
29		博物馆云数据中心、公共服务支撑平台和业务管理支撑平台	搭建博物馆云数据中心，综合统筹市域博物馆资源，高效提升博物馆管理工作效率。	市文物局  珂尔

结语

随着中华文明主题乐园选址落地索须河郊野公园片区，特别是建设计划提上了日程，待项目竣工投用，郑州主城四周也将形成北有花博园、东有绿博园、南有园博园、西有中华文明主题乐园等大型文旅地标的格局。

而中华文明主题乐园还有“1+N”博物馆群的助力，形成古今文明主题游览主线，通过沉浸式主题乐园和多个主题类博物馆、遗址公园等元素，形成新的名片、新的引领，助推郑州西部新城的发展，助力郑州博物馆城的形成、打造郑汴洛世界级黄河文化旅游带的重要支撑点。



最后结合周边大型文旅园说说轨道交通，因为今年郑州轨道交通四期要启动规划编制，园博园有郑许线助力（计划近期开通）、绿博园有8号线一期助力（正在建设）、花博园筹备启动未来有3号线和7号线延长线助力，中华文明主题乐园以及省博物馆群落也需要轨道交通助力。

文化向西、城市向东.....

文章来源：综合郑州文物局官网、珂尔等

如有侵权请联系后台删除